

МУНИЦИПАЛЬНОЕ БЮДЖЕТНОЕ ОБЩЕОБРАЗОВАТЕЛЬНОЕ УЧРЕЖДЕНИЕ

«СРЕДНЯЯ ОБЩЕОБРАЗОВАТЕЛЬНАЯ ШКОЛА №19»

**Аналитическая справка по результатам проведения психологического сопровождения
девятиклассников
«ЧЕЛОВЕК И ПРОФЕССИЯ»**

Педагог-психолог:

Москвина Н.Е.

Вышний Волочек

2017 – 2018 гг.

Приложение

Исследование личностного и профессионального самоопределения

Результаты исследований по профориентации 2017-2018гг.

В обследовании принимали участие 23 человека.

№	Ф.И.О.	Тип темперамента	Склонность к виду деятельности
1	БЕ	ФС	К плано- экономическим видам деятельности и работе на производстве
2	В А	СХ	К плано- экономическим видам деятельности
3	Г Р	СФ	К работе с людьми и работе на производстве
4	ГИ	СФ	К работе на производстве и к экстремальным видам деятельности
5	Д И	МС	К работе с людьми и работе на производстве
6	И А	МС	К работе с людьми
7	К А	ФС	К эстетике и искусству
8	КК	ХФ	К работе на производстве и к экстремальным видам деятельности
9	КВ	СХ	К работе с людьми и работе на производстве
10	КА	МС	К плано- экономическим видам деятельности и к работе с людьми
11	М Д	ХМ	К работе на производстве и к экстремальным видам деятельности
12	М А	ФС	К работе с людьми и к плано- экономическим видам деятельности
13	М А	СХ	К плано- экономическим видам деятельности
14	МИ	ФМ	К эстетике и искусству
15	ПМ	ХС	К работе на производстве и к экстремальным видам деятельности
16	Р Н	ХФ	К работе с людьми и работе на производстве
17	С В	ХФ	К экстремальным видам деятельности и работе на производстве
18	С Д	СФ	К работе с людьми и работе на производстве
19	ФО	ХС	К экстремальным видам деятельности и работе на производстве
20	Ф А	ФМ	К плано- экономическим видам деятельности
21	Ф К	МФ	К плано- экономическим видам деятельности
22	Ш А	ФМ	К работе с людьми и работе на производстве
23	Ш К	СФ	К плано- экономическим видам деятельности и к экстремальным видам деятельности

Типы темперамента: Х- холерик, С –сангвиник, Ф- флегматик, М –меланхолик

Типы темперамента :

Холерик- человек быстрый, порывистый, способный отдаваться делу с исключительной страстью, но не уравновешенный, склонный к резким сменам настроения. Холерический темперамент проявляется в инициативности, энергичности, активности. Человеку с таким типом темперамента свойственна импульсивность, возбудимость, а в некоторых случаях несдержанность, нетерпеливость, необдуманность, вспыльчивость, раздражительность.

Сангвиник- человек живой, подвижный, быстро отзывающийся на окружающие события, сравнительно легко переживающий неудачи и неприятности. Сангвиник быстро приспосабливается к новым условиям, сходится с людьми, общителен. Чувства у сангвиника легко возникают и сменяются, мимика богатая, выразительная. Человеку с преобладанием сангвинического темперамента свойственна открытость и доступность, а в некоторых случаях беззаботность, непостоянство.

Флегматик – человек медлительный, невозмутимый, с устойчивыми стремлениями и более или менее постоянным настроением, со слабым внешним проявлением душевных состояний. Как правило, флегматик редко выходит из себя, ровен и покоен в общении. Обычно это вдумчивый, старательный и размеренный человек, но в некоторых случаях могут проявляться пассивность, вялость и безучастие к окружающему, лень и безволие.

Меланхолик- человек легко ранимый, склонный глубоко переживать даже незначительные неудачи, но внешне вяло реагирующий на окружающее. Проявление эмоций у меланхолика едва заметно. Это, как правило, малообщительные, тревожные люди.

Предполагаемые виды деятельности по типу темперамента:

Сангвиник

Частая смена работы, хорошие организаторы и руководители

Сангвиники бывают хорошими руководителями, коммерческими агентами, продавцами, инженерами, водителями, врачами и медсестрами, педагогами и психологами, журналистами, закройщиками, фотографами, социальными работниками, администраторами и т.п.

Неуспешными выборами для сангвиника могут стать профессии делопроизводителя, бухгалтера, мастера-часовщика, радиомонтажника, библиографа, архивиста, реставратора

* Флегматик

Четко спланированная деятельность, пунктуальность, стереотипные действия. Флегматики становятся хорошими экономистами, бухгалтерами, операторами ЭВМ и программистами, зубными техниками, поварами, делопроизводителями, портными, слесарями, механиками, часовщиками, библиографами, переводчиками и т.п.

Но артистом дирижером, телерепортером, коммерсантом и продавцом флегматику становится не стоит.

*Холерик

Высокие притязания, идут навстречу трудностям, загружают себя работой.

Холерик может стать хорошим хирургом, летчиком, диспетчером, тренером, менеджером, предпринимателем, строителем, электриком, поваром, следователем, водителем, геологом, телерепортером, режиссером и т.п.

Холерику не стоит в качестве профессии выбирать цветоводство, библиотечарское дело или бухгалтер.

*Меланхолик

Сильная мотивация на выполнение монотонной работы.

В силу таких особенностей, как чувствительность и отзывчивость, эмоциональность и умение сопереживать меланхолик ярко раскрывается в профессиях актера, художника, писателя, цветовода. Он имеет все шансы стать успешным делопроизводителем, оператором ЭВМ, биологом, библиотечаром, дизайнером.

Напряженная работа врача, особенно хирурга, спасателя, летчика, водителя, монтажника, диспетчера скорее приведут меланхолика к истощению нервной системы и ухудшению здоровья .

Методика диагностики саморегуляции
(стиль саморегуляции поведения)

Для дальнейшего выбора профессии очень важно, чтобы учащийся научился планировать свою деятельность, моделировать, программировать, оценивать свои результаты, быть гибким и самостоятельным.

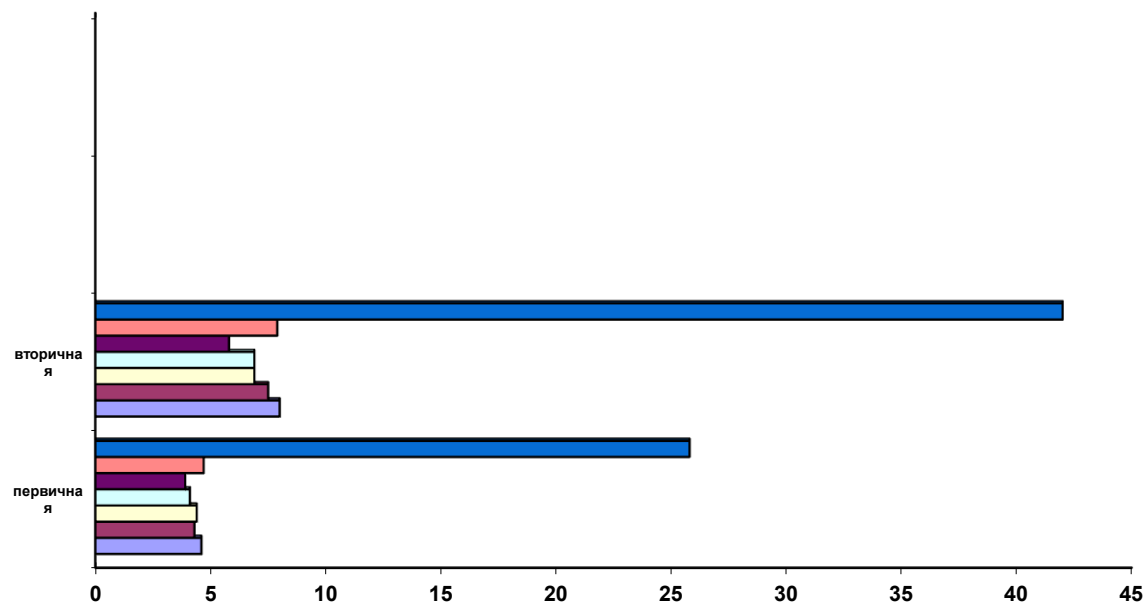
Первичная диагностика показала недостаточно сформированный уровень саморегуляции.

Результаты диагностики (1 – начало курса, 2 – окончание курса) 2017-2018

ФИ	Планирование		Моделирование		Программирование		Оценивание результатов		Гибкость		Самостоятельность		Общий уровень саморегуляции	
	1	2	1	2	1	2	1	2	1	2	1	2	1	2
БЕ	1	5	4	6	5	7	4	7	5	6	4	7	23	38
ВА	3	5	2	6	3	6	4	6	5	7	5	8	22	38
ГР	2	7	4	7	5	6	3	5	3	7	4	7	21	35
ГИ	8	8	5	8	3	7	3	5	4	7	5	8	28	43
ДИ	4	7	3	7	4	6	3	6	3	5	4	7	21	38
ИА	3	5	2	6	3	6	4	6	5	7	5	8	22	38
КА	2	7	4	7	5	6	3	5	3	7	4	7	21	35
КК	7	7	3	8	3	6	4	6	3	5	3	6	23	38
КВ	2	5	3	6	4	9	4	7	3	5	4	8	20	40
КА	1	5	4	6	5	7	4	7	5	6	4	7	23	36
МД	3	5	2	6	3	6	4	6	5	7	5	8	22	38
МА	2	7	4	7	5	6	3	5	3	7	4	7	21	37
МА	5	7	3	6	5	7	4	5	3	5	6	7	26	37
МИ	7	7	3	8	3	6	4	6	3	5	3	6	23	38
ПМ	3	7	4	6	5	7	5	6	3	6	5	6	25	37
РН	9	8	6	7	6	7	5	6	4	7	6	6	36	41
СВ	6	8	5	8	5	8	4	6	5	5	7	7	32	42
СД	2	5	3	6	4	9	4	7	3	5	4	8	20	40
ФО	1	5	4	6	5	7	4	7	5	6	4	7	23	36
ФА	3	5	2	6	3	6	4	6	5	7	5	8	22	38
ФК	2	7	4	7	5	6	3	5	3	7	4	7	21	37
ША	5	7	3	6	5	7	4	5	3	5	6	7	26	37
ШК	1	5	4	6	5	7	4	7	5	6	4	7	23	36

В целом по классу результаты диагностики уровня саморегуляции выглядят следующим образом

динамика средних значений уровня саморегуляции



По итогам вторичной диагностики было выявлено, что большинство учащихся характеризует сформированность индивидуальной системы осознанной регуляции произвольной активности. Такие подростки самостоятельны, гибко и адекватно реагируют на изменение условий, выдвижение и достижение цели у них в большей степени осознанно. При высокой мотивации достижения они способны формировать такой стиль саморегуляции, который позволяет компенсировать влияние личностных, характерологических особенностей, препятствующих достижению цели. Чем выше общий уровень осознанной регуляции, тем легче подросток овладевает новыми видами активности, увереннее чувствует себя в незнакомых ситуациях, тем стабильнее его успехи а привычных видах деятельности.